



COMÈTE  
France

Un réseau national  
d'établissements  
de santé engagés pour

l'emploi

# Panorama 2021

  
**+9700**  
patients  
accompagnés

Dès l'hospitalisation, construire un projet professionnel compatible avec l'état de santé

## Le réseau

### 13 RÉGIONS COUVERTES


Présente sur l'ensemble du territoire métropolitain et sur l'île de La Réunion, l'association Comète France fédère des établissements de soins spécialisés, référents dans la prise en charge des affections neurologiques et de l'appareil locomoteur, qui ont tous choisi de faire de l'insertion professionnelle de leurs patients une priorité.

  
**56**  
établissements  
de soins adhérents

## Les équipes

### DES COMPÉTENCES PLURIDISCIPLINAIRES POUR FAVORISER L'EMPLOI

Médecins, ergonomes, psychologues du travail, neuropsychologues, ergothérapeutes, assistants de service social, ... : les compétences pluri-professionnelles des équipes Comète France apportent un regard croisé santé-travail indispensable à la concrétisation des projets d'insertion et à leur pérennité !

  
**+450**  
professionnels  
investis



« À la croisée des champs sanitaire et de l'emploi, l'action de Comète France a continué d'être marquée, en 2021, par les réalités de la Covid. Pour autant, comme le montre ce panorama, le réseau a maintenu son dynamisme et sa mobilisation sans faille auprès des patients. Je tiens à saluer leur professionnalisme, le dynamisme et l'énergie qu'elles ont déployée sur les territoires ! »

Jean-Luc LE GUIET,  
président de Comète France

## Les bénéficiaires

### DES INSERTIONS RÉUSSIES ET PÉRENNES

**85%** des projets d'insertion mis en œuvre se concrétisent par une insertion, exclusivement en milieu ordinaire de travail.

**86%** des personnes sont toujours insérées deux ans après leur reprise professionnelle.

## Les actions

### LA MOBILISATION S'EST POURSUIVIE FACE À LA CRISE SANITAIRE

Le réseau Comète a continué d'être impacté par les réalités sanitaires liées à la Covid-19 tant pour la mise en place des soins que des accompagnements socioprofessionnels. Dans ce contexte, les équipes ont continué à s'adapter et à innover pour répondre aux enjeux de la situation.

### REPRISE DES COLLOQUES NATIONAUX : LA PLANÈTE COMÈTE À NOUVEAU RÉUNIE

Après 2 années d'interruption, la Planète Comète s'est retrouvée tout d'abord à l'occasion d'un E-colloque en juin, puis lors de journées en présentiel à Rennes, au mois de novembre.

### RENCONTRES RÉGIONALES COMÈTE : DES ÉCHANGES RICHES ENTRE LES ÉQUIPES

Les rendez-vous régionaux mis en place en 2020 se sont poursuivis en 2021 pour faire vivre les territoires via des rencontres pluridisciplinaires inter-équipes.

# Sommaire

1

Un engagement  
qui donne du sens

Agir pour  
l'insertion

P.5

2

La planète  
Comète

Mobiliser sur  
les territoires

P.11

3

Près de 30 ans  
d'expertise

Œuvrer pour  
le maintien en  
emploi

P.17

4

Une gouvernance  
dynamique

Fédérer le réseau

P.25



UN ENGAGEMENT QUI DONNE DU SENS :

# Agir pour l'insertion



# L'emploi au cœur de l'action

## PRÈS DE 30 ANS D'EXPÉRIENCES ET DE SAVOIR-FAIRE

Association loi 1901 à but non lucratif, Comète France est un réseau national d'établissements de santé qui met en œuvre, depuis près de 30 ans, des stratégies précoces pour favoriser le retour à l'emploi des personnes en situations de handicap. Regroupant aujourd'hui 56 établissements de soins de suite et de réadaptation (SSR) spécialisés, elle propose, dès la phase d'hospitalisation, un accompagnement permettant de construire un projet professionnel compatible avec l'état de santé des patients. Il peut s'agir d'un maintien en emploi – ancien ou nouveau poste – d'une entrée en formation ou d'une reprise d'études.

## EMPLOI & HANDICAP : UN CONTEXTE QUI RESTE FRAGILE

Après une année 2020 très largement impactée par la crise sanitaire et un contexte économique en berne, l'emploi, qui constitue un vecteur majeur d'inclusion et de participation sociale, connaît un rebond en 2021. Alors que le 1<sup>er</sup> semestre est resté affecté par les restrictions sanitaires, la croissance a connu une progression à partir du milieu de l'année pour atteindre 7%, selon l'Insee (-8% en 2020). Cette croissance a eu des impacts positifs sur l'emploi des travailleurs handicapés. Pour autant, malgré ces évolutions positives, des marqueurs défavorables restent en place : âge élevé, plus faible niveau de qualification, forte ancienneté d'inscription au chômage, etc. Au-delà des réalités économiques, la pandémie a aggravé les inégalités sociales, creusant la précarité et l'isolement. Près de 69% des personnes en



\* Analyse et résultats « Comment les personnes en situation de handicap ont-elles vécu la crise de la Covid en 2020 ? », Agefiph - mars 2021

<sup>2</sup> Rapport annuel d'activité 2021, Défenseur des droits - 2022

<sup>3</sup> Tableau de bord national « Emploi et chômage des personnes handicapées », Agefiph - avril 2022

<sup>4</sup> Rapport d'activité et de gestion 2021, FIPHFP - 2022

<sup>5</sup> Rapport « La prévention de la désinsertion professionnelle des salariés malades ou handicapés », IGAS - décembre 2017

<sup>6</sup> Rapport thématique 2019-2020 « Handicap et emploi » - IGAS - 2020

<sup>7</sup> Recommandation de bonne pratique « Santé et maintien en emploi : prévention de la désinsertion professionnelle des travailleurs » - février 2019

## LA PERTINENCE DE L'ACTION COMÈTE

Dans un contexte sanitaire, économique et sociétal fragile et incertain, Comète France s'est mobilisée tout au long de l'année, aux côtés de ses partenaires, pour accompagner les personnes en situations de handicap, soutenir la dynamique d'emploi des travailleurs handicapés et sécuriser les parcours professionnels. En proposant un accompagnement dès la phase active de soins, Comète apporte un regard Santé-Travail plus que jamais indispensable pour prévenir les situations de désinsertion professionnelle. L'IGAS souligne d'ailleurs « la pertinence du

modèle d'intervention du réseau Comète France pour articuler réadaptation fonctionnelle et accompagnement au retour au travail »<sup>5</sup> ainsi que « l'importance d'aborder la question de l'insertion professionnelle, en parallèle des soins, comme le fait le réseau Comète France »<sup>6</sup>. L'association est également citée comme un acteur « ressources » du maintien en emploi, dans des recommandations de bonne pratique labellisées par la HAS.<sup>7</sup>

**2,7 millions de personnes** en âge de travailler sont reconnues handicapées, soit 6,5% des 15-64 ans.

**36% des travailleurs handicapés** sont en emploi contre 65% de l'ensemble de la population

**Le taux de chômage** des personnes en situations de handicap diminue pour atteindre **14%** mais il demeure 6 points au-dessus de la moyenne nationale.

Le taux d'emploi direct est de **3,50% dans le secteur privé**<sup>3</sup> **5,44% dans le secteur public**<sup>4</sup>

situations de handicap ont déclaré vivre des périodes intenses de stress, de nervosité ou d'anxiété (contre 41% pour le reste de la population française), 37% considéreraient que leur état de santé physique s'est dégradé et 70% ont indiqué s'en sortir difficilement avec les revenus du foyer<sup>1</sup>. En parallèle, Le Défenseur des droits, relève pour la 5<sup>e</sup> année consécutive que le handicap est la principale cause de saisine de l'institution au titre de la discrimination en totalisant 19,9% des réclamations, devant l'état de santé (16,3%) et l'origine ethnique (15,2%). Dans ce contexte, le Défenseur propose de faire du handicap un enjeu prioritaire des politiques publiques<sup>2</sup>.

## Une démarche fondée sur 4 piliers

**C**omète France est aujourd'hui le seul dispositif national normé à permettre, dès l'hospitalisation, un accompagnement en faveur du maintien en emploi des publics lourdement touchés dans leur santé. Dans les établissements de santé du réseau, une méthodologie d'accompagnement structurée, appelée la « Démarche Précoce d'Insertion » (DPI), est déployée. L'action repose sur quatre piliers.

### PRÉCOCE

Agir le plus tôt possible, dès l'hospitalisation, permet de réduire la durée des ruptures professionnelles en favorisant la dynamique de retour au travail. Comète France inscrit l'insertion professionnelle des patients comme une priorité au même titre que la mise en place des traitements médicaux.

### INTERDISCIPLINAIRE

Les unités d'insertion socioprofessionnelles (UISP) Comète France réunissent, autour du médecin spécialiste de médecine physique et de réadaptation (MPR), une équipe pluridisciplinaire. L'intégration de compétences relatives à l'emploi au sein même du processus de soins permet d'apporter un regard croisé Santé-Travail indispensable pour surmonter la complexité des situations.

### GLOBALE

La réussite d'une insertion nécessite d'explorer, d'évaluer et d'intégrer toutes les dimensions du projet de vie de la personne – professionnelle, mais aussi médicale, sociale et familiale. Cette approche systémique s'intéresse donc à l'ensemble des systèmes de la personne et à leurs interactions. La question du logement et celle du transport sont systématiquement explorées.

### PERSONNALISÉE

La participation active et volontaire de la personne est un prérequis pour construire un projet individualisé qui correspond à ses réalités, ses besoins et ses projections d'avenir. La personne est au centre de la démarche : rien n'est engagé sans son consentement et l'accompagnement procède d'une co-construction permanente avec les professionnels.



La HAS a accordé son label à la recommandation de bonne pratique « Démarche Précoce d'insertion socioprofessionnelle en établissement de soins de suite et de réadaptation spécialisés relevant des champs de compétences de la médecine physique et de réadaptation », dès 2011, il y a tout juste 10 ans.

EN SAVOIR +



Téléchargez la  
Recommandation  
de Bonne Pratique

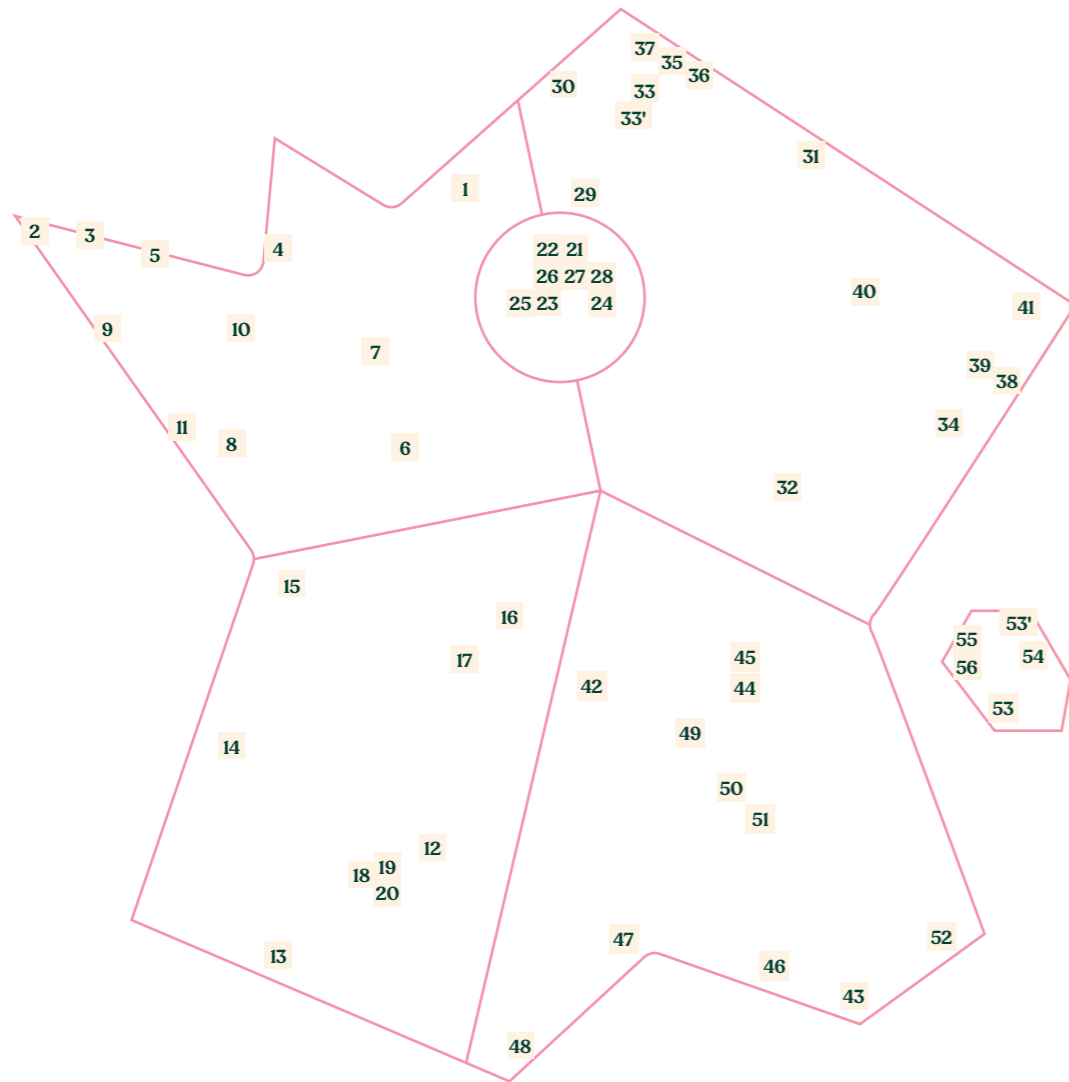
# 56 établissements engagés

56 établissements de soins de suite et de réadaptation ont fait de l'insertion professionnelle de leurs patients une priorité. Intégrer le dispositif Comète France leur a permis de déployer une méthode reconnue et normée dans l'accompagnement socio-professionnel des personnes hospitalisées et de bénéficier de la dynamique d'un réseau expert et de l'ensemble des outils nécessaires à la mise en œuvre de l'action. Dotées de plateaux techniques de rééducation et de réadaptation hautement spécialisés, ces structures de soins sont notamment des établissements référents dans la prise en charge des affections neurologiques et des affections de l'appareil locomoteur.

« L'année 2021 est marquée par la consolidation de l'activité de l'équipe de Toulouse qui s'est lancée en 2020 avec le CHU et les cliniques des Cèdres et de Verdaich.

L'assise territoriale de notre beau réseau continue de s'étoffer avec 43 équipes ! »

Jean-Luc LE GUIET,  
président de Comète France



## ÎLE-DE-FRANCE

- 21 **BOBIGNY** CMPR
- 22 **BOUFFÉMONT** Clinique FSEF Jacques Arnaud
- 23 **CHÂTILLON** CSSR LADAPT Hauts-de-Seine
- 24 **COUBERT** Centre de Réadaptation
- 25 **GARCHES** Hôpital Raymond Poincaré
- 26 **PARIS** Hôpital Léopold Bellan
- 27 **PARIS** Institution Nationale des Invalides
- 28 **PARIS** Hôpitaux universitaires St-Louis – Lariboisière – Fernand-Widal

## NORD-OUEST

- 1 **BOIS-GUILLAUME** CRMPR Les Herbiers
- 2 **BREST** CHRU
- 3 **ROSCOFF** Centre de Perharidy Ildys
- 4 **GRANVILLE** EMPR Le Normandy
- 5 **LANNION** CH Lannion Trestel
- 6 **LA MEMBROLLE-SUR-CHOISILLE** CMPR Bel-Air
- 7 **LE MANS** Centre de l'Arche
- 8 **NANTES** CHU Hôpital St-Jacques
- 9 **PLCMEUR** CMRRF de Kerpape
- 10 **RENNES** Clinique FSEF Rennes Beaulieu
- 11 **ST-NAZAIRE** CMPR Côte d'Amour

## NORD-EST

- 29 **BEAUVAIS** CRF St-Lazare
- 30 **BERCK-SUR-MER** CMPR Jacques Calvé
- 31 **CHARLEVILLE-MÉZIÈRES** CRFA
- 32 **DIJON** CRF Divio
- 33 **FOUQUIÈRES-LÈS-LENS** CRF Ste-Barbe
- 33' **ARRAS** Hopale Rééducation
- 34 **HÉRICOURT** CMPR Bretegnier
- 35 **LILLE** Centre L'Espoir (Hellemmes)
- 36 **LILLE** CHRU
- 37 **LILLE** Centre Clair Séjour (Bailleul)
- 38 **MULHOUSE** Centre de Réadaptation
- 39 **MULHOUSE** Centre Hospitalier (GHR)
- 40 **NANCY** IRR Louis Pierquin
- 41 **STRASBOURG** IUR Clémenceau

## SUD-OUEST

- 12 **ALBI** CMRF
- 13 **BAGNÈRES-DE-BIGORRE** CH Louis Baches
- 14 **BORDEAUX** CMPR La Tour de Gassies
- 15 **NIORT** CSSR Melioris Le Grand Feu
- 16 **NOTH** CRRF André Lalande
- 17 **LIMOGES** CHU
- 18 **TOULOUSE** CHU Hôpital Rangueil
- 19 **TOULOUSE** Clinique des Cèdres (Cornebarrieu)
- 20 **TOULOUSE** Clinique de Verdaich (Gaillac Toulza)

## SUD-EST

- 42 **CLERMONT-FERRAND** CHU
- 43 **HYÈRES** Centre Pierre Chevalier
- 44 **LYON** CMCR Les Massues
- 45 **LYON** SSR Val Rosay
- 46 **MARSEILLE** Clinique St-Martin
- 47 **MONTPELLIER** CMN Propara
- 48 **PERPIGNAN** Centre Bouffard-Vercelli
- 49 **ST-ÉTIENNE** CH Bellevue et CREPSE
- 50 **ST-VALLIER** Hôpitaux Drôme-Nord
- 51 **VALENCE** CSSR LADAPT Le Safran
- 52 **VALLAURIS** Centre Hélio-Marin

## ÎLE DE LA RÉUNION

- 53 **ST-PIERRE** Le Tampon CHU Sud Réunion
- 53' **ST-DENIS** CHU Félix Guyon
- 54 **STE-CLOTILDE** Centre de rééducation
- 55 **LE PORT** Centre Ylang Ylang
- 56 **LE PORT** Clinique Les Tamarins

# Cap sur le maintien en emploi

**A**cteur incontournable du maintien en emploi, Comète France propose un accompagnement spécialisé et pro-actif à l'écoute des travailleurs en situations de handicap et des entreprises publiques et privées. L'efficacité de la démarche tient dans une synergie innovante entre le monde de la santé et l'univers de l'emploi. Plutôt que d'attendre la sortie de l'hôpital pour travailler un projet professionnel compatible avec l'état de santé, les équipes Comète France interviennent directement dans les établissements de soins, pour que la période d'hospitalisation serve aussi à construire un maintien en emploi durable. Focus sur deux maintiens en emploi concrétisés, avec Comète France, l'un au sein de la Fonction publique et l'autre au sein du secteur privé et dans deux domaines d'activité différents : le médico-social et l'agriculture.



## Maïté MASSIET

Psychologue au Centre Hospitalier de Belair, suivie par l'UISP Comète France de Charleville-Mézières (08)

« Maman de 4 enfants et psychologue de métier, mon quotidien consistait à être disponible, à écouter, soutenir et aider les personnes rencontrées à se remettre debout ; jusqu'au jour, où c'est moi qui tombe. Verdict : lésion médullaire haute... Je ne marche plus, et mon membre supérieur droit n'est plus fonctionnel. Je ne suis plus debout mais j'y crois, je vais récupérer. »

6 mois de soins complets et 6 mois de soins ambulatoires au Centre de réadaptation fonctionnelle pour adultes de Charleville-Mézières, au cours desquels s'enchaînent les séances de rééducation. Puis vient la phase de la réadaptation, la claque : mon but, mon objectif de récupération est encore si loin ! Qu'à cela ne tienne, j'envisage bien sûr de retravailler : mon corps est meurtri et limité mais ma tête elle va bien, mes fonctions cognitives sont conservées donc c'est évident pour moi de récupérer mon poste.

Je rencontre alors la psychologue du

travail de l'équipe Comète France qui m'aide à me situer puis, dans un second temps, je fais la rencontre de l'ergonome qui tranquillement, mais sûrement, commence à poser des questions sur les déplacements, aïe, les commodités de type sanitaires, re-aïe, la fatigue ouïlle et après le travail, quelle énergie va-t-il me rester pour ma vie de famille et mes enfants ? Je me rends à l'évidence, ce ne sera pas si simple.

Je savais que j'avais changé mais je ne voulais pas que ça change, je voulais me sur-adapter, pensant que ma récupération n'en serait que meilleure. L'équipe Comète m'a ouvert les yeux sur ma situation mais surtout sur le possible ! Elle m'a considérée en tant que professionnelle et maman, a pensé le matériel et les aménagements avec la mobilisation financière du FIPHP et aujourd'hui, je peux me sentir à ma place dans mon travail et auprès de ma famille, ce qui rend ma vie heureuse et comblée.



## Stephan YORIS

Viticulteur et trufficulteur, suivi par l'UISP Comète France de Montpellier (34)

« J'ai connu l'association Comète France il y a 2 ans, au centre Propara de Montpellier. Au courant de mes difficultés et inquiétudes liées à mon handicap dans le domaine professionnel, le médecin m'a orienté vers le dispositif, dont j'ignorais l'existence, pour bénéficier de leur aide. Je fus agréablement surpris, d'autant plus qu'aujourd'hui, après l'aboutissement de mon projet, je me trouve pleinement satisfait de cet accompagnement. »

Tout d'abord sur le plan technique, j'ai pu bénéficier de matériel agricole me procurant beaucoup plus de confort dans mon travail de la vigne.

J'ai également trouvé auprès des personnes qui ont cru en mon projet, un véritable soutien et une grande bienveillance qui m'ont permis de garder la motivation et l'envie de créer et développer mon activité. L'aide financière reçue de l'AGEFIPH m'a permis de consolider mon exploitation. Je suis très satisfait de cet accompagnement, avec des personnes à l'écoute et très compétentes notamment dans l'expertise de mes besoins ; ainsi elles ont pu répondre au mieux à mes attentes en recherchant le meilleur des dispositifs adaptés à ma situation.



2

LA PLANÈTE COMÈTE

# Mobiliser sur les territoires

# Colloques nationaux : La planète Comète se retrouve

180

PARTICIPANTS

2 juin 2021

E-colloque

Le premier semestre de l'année étant encore fortement impacté par les réalités de la Covid-19, l'association a préféré, par mesure de sécurité sanitaire, reporter le colloque qui devait se tenir, en présentiel, à Roscoff au mois de juin. Elle a toutefois souhaité proposer une alternative aux équipes en organisant, de façon exceptionnelle, un colloque au format digital, sur une journée.

Le colloque a été repensé afin de s'adapter aux modalités en distanciel tout en préservant un contenu riche et en prise avec les réalités de terrain. Quatre visio-conférences ont été programmées et deux d'entre-elles étaient consacrées aux enjeux liés à la Covid-19.

✓ **Covid 19 : aspects médicaux et organisationnels au sein des établissements de soins du réseau Comète**

Dr Charles PRADEAU, Médecin de l'équipe mobile et Dr Evelyne LONSDORFER, Médecin du service de rééducation respiratoire, IUR Clémenceau Strasbourg-Illkirch

✓ **Impacts de la Covid-19 sur les accompagnements Comète France**

Equipes Comète France de Bouffémont, Châtillon, Fouquières Lez Lens-Arras, La Réunion, St-Etienne, Strasbourg, Valence-St-Vallier

✓ **Travailleurs indépendants : quelles réalités de la nouvelle organisation de protection sociale ?**

Frédéric BERGOUNIOUX, Responsable de l'Action sociale à la Direction nationale du recouvrement des travailleurs indépendants (DNRTI) et Marie-Ange BITEAU, Directrice adjointe à l'innovation sociale et de l'accès aux soins, CNAM

✓ **Motiva : un outil d'appui à la construction des projets professionnels**

Olivier LEROUX et Joey MENUGE, Conseillers RH chez Pearson TalentLens

**C**ollaborer, échanger, partager, s'enrichir, apprendre, s'ouvrir... les deux colloques organisés chaque année par Comète France, en lien avec un établissement de soins du réseau, permettent d'élargir les horizons. Après plus d'une année d'interruption en raison de la pandémie, les équipes Comète France ont eu le plaisir de se retrouver en 2021 pour 2 colloques dont l'un en présentiel.



“ L'association a investi les nouvelles technologies du digital pour proposer aux établissements adhérents un E-colloque de qualité dont le contenu a fait pleinement écho à l'actualité et aux enjeux du moment. La Planète Comète a, à nouveau, prouvé sa capacité d'adaptation et de résilience. ”

“ Les technologies de la réalité virtuelle pénètrent progressivement le monde du soin et de la santé au travail et offrent des perspectives nouvelles pour accompagner les personnes en situations de handicap. Consacrer un colloque à cette thématique a naturellement fait sens pour le réseau Comète dont l'innovation est au cœur des pratiques. ”

” Jean-Luc LE GUIET,  
président de Comète France

204

PARTICIPANTS

CO-ORGANISÉ AVEC LA CLINIQUE  
FSEF RENNES BEAULIEU

24 & 25 novembre 2021

Réalité virtuelle,  
rééducation et réadaptation  
professionnelle

Au sortir de ces deux années d'interruption des journées nationales en présentiel, la Planète Comète s'est retrouvée en Bretagne, à Rennes, autour d'un sujet d'envergure et résolument tourné vers l'innovation : Réalité virtuelle, rééducation et réadaptation professionnelle.

L'ambition de ce colloque ? Aborder les usages ainsi que les recherches en lien avec la réalité virtuelle appliquée au handicap. Les technologies de la réalité virtuelle ouvrent en effet des perspectives nouvelles dans la prise en charge rééducative des affections neurologiques et des atteintes de l'appareil locomoteurs et elles apportent de réelles opportunités pour favoriser la réadaptation sociale et professionnelle des personnes.

Quels sont les méthodes et les outils disponibles pour favoriser la rééducation cognitive des patients ? Comment les techniques basées sur la simulation du mouvement améliorent-elles la motricité et agissent-elles sur la perception douloureuse ? Quelle est la place de la réalité virtuelle dans la rééducation des patients atteints de la Covid-19 ? En quoi la réalité virtuelle peut constituer un levier en neurochirurgie ? Comment concevoir des technologies centrées sur les usages et les besoins des utilisateurs ? Autant de questions auxquelles les intervenants ont pu apporter des réponses lors de ces journées.

✓ **Thérapie miroir, observation de l'action, imagerie motrice : comment les techniques basées sur la simulation du mouvement améliorent la motricité et soignent la douleur**

Pr Pascal GIRAUX, Chef du service de médecine physique et de réadaptation, CHU Bellevue à St-Etienne

✓ **La Réalité Virtuelle au service de la Rééducation Cognitive**

Dr Evelyne KLINGER, Ingénieure TELECOM ParisTech, Experte des applications thérapeutiques de la Réalité Virtuelle, Membre de la Fédération pour la recherche sur le handicap et l'autonomie (Fedrha) et Chercheuse associée à l'équipe Handicap, Activité, Cognition & Santé (HACS), Université de Bordeaux

✓ **Projet Verare : la réalité virtuelle au service de la rééducation des patients atteints de la Covid-19**

Dr Mélanie COGNÉ, Médecin de médecine physique et de réadaptation et Emmanuelle DOMENECH, Kinésithérapeute, CHRU Pontchaillou à Rennes

✓ **Neurochirurgie et réalité virtuelle**

Pr Xavier MORANDI, Chef du service de neurochirurgie, CHRU Pontchaillou à Rennes et Dr Pierre JANNIN, Directeur de recherche à l'INSERM et responsable de l'équipe Inserm medICIS, Université de Rennes 1

✓ **Réalité virtuelle : concevoir des technologies centrées sur les utilisateurs**

Emilie LOUP-ESCANDE, Professeur des Universités en Ergonomie et Psychologie du travail, Université de Picardie Jules Verne

# Des collaborations productives

Pour apporter son expertise et promouvoir l'insertion sociale et professionnelle des personnes en situations de handicap, Comète France participe à des groupes de travail, intervient lors de congrès nationaux et est représentée dans plusieurs instances nationales. En 2021, la dynamique partenariale est restée bousculée par le contexte sanitaire lié à la Covid-19. L'association est cependant restée active tout au long de l'année sur les projets et a maintenu sa participation, sous d'autres formats, au sein de différents groupes et travaux.

## MSA : SIGNATURE D'UNE CONVENTION

Constatant la convergence de leurs missions concernant l'accompagnement des personnes en risque de désinsertion professionnelle et partageant des valeurs communes, la Caisse Centrale de la Mutualité Sociale Agricole (CCMSA) et Comète France ont souhaité assoier leur collaboration via la signature d'une convention nationale de partenariat. Signée le 7 juillet 2021, celle-ci a pour objectif opérationnel de favoriser les liens entre les deux réseaux, les UISP Comète et les caisses régionales de la MSA, pour permettre de fluidifier et de sécuriser le parcours des travailleurs agricoles fragilisés professionnellement, par leur situation de santé.



## PROSPEKTIV'ACT : DES JOURNÉES D'ÉTUDES DEDIEES À LA SANTÉ, LA PRÉVENTION ET À LA QUALITÉ DE VIE AU TRAVAIL

Le réseau PROSPEKTIV'ACT propose, en Outre-mer, des manifestations multi-formats, dédiées à la Prévention de la Désinsertion Professionnelle (PDP) et la Qualité de Vie au Travail (QVT), tout régime de protection sociale confondu. Il inscrit ses actions dans une démarche proactive de prévention primaire et de coordination partenariale. C'est à l'occasion de journées d'études organisées les 28 et 29 avril 2021, sous la forme de Webinaire, que l'association a été sollicitée pour venir y présenter son action. Anna PICARD, directrice de Comète France, a notamment souligné l'importance d'un accompagnement précoce pour prévenir les risques de ruptures professionnelles.



## EREPL : UN E-COLLOQUE SUR ETHIQUE, HANDICAP ET EMPLOI

Comment penser et promouvoir l'équité ? Le travail pour les personnes en situation de handicap : un moyen ou une fin ? Comment concilier liberté, sécurité et capacités des personnes ? C'est pour participer à ces réflexions que l'association a été sollicitée par l'Espace de Réflexion Ethique des Pays de la Loire (EREPL) pour intervenir lors d'un webinaire, le 19 mai 2021, sur la thématique « Ethique, Handicap et Emploi ». Le Pr Françoise BEURET-BLANQUART, membre du Bureau Comète France, a mis en lumière les principes et les valeurs de la DPI Comète France et la place essentielle du patient en tant qu'acteur de son projet professionnel.



## EPR : UN WEBINAIRE DEDIE À L'EMPLOI DES PERSONNES HANDICAPÉES EN EUROPE

La Plateforme Européenne de Réadaptation (European Platform for Rehabilitation - EPR) organisait le 21 juin un webinaire consacré à l'emploi des personnes en situation de handicap, en collaboration avec une organisation finlandaise (Rehabilitation International Finland). L'objectif était de mettre en lumière les pratiques et les approches efficaces déployées à travers l'Europe. Le Pr Jean-Michel MAZAUX, vice-président de Comète France, a présenté le modèle développé par le réseau Comète, en France. Il a été souligné le caractère exceptionnel du dispositif français qui n'a, à ce jour, été déployé dans aucun autre pays européen.



## UPEC : UN PARTENARIAT QUI SE POURSUIT AUTOUR D'UN NOUVEAU PROJET

Afin de concevoir et de mettre en œuvre des solutions nouvelles, favorisant l'insertion sociale et professionnelle des personnes en situations de handicap, l'Université de

Paris-Est Créteil (UPEC) a inauguré en juin 2021 une chaire d'enseignement - recherche « Handicap, Emploi et Santé au Travail ». Comète France a été sollicitée pour apporter son expertise aux travaux, en intégrant le Comité opérationnel de la Chaire, dont le rôle est de coordonner les programmes et les activités.

L'association a déjà été amenée à travailler avec l'UPEC notamment dans le cadre du Diplôme Inter-Universitaire « référent(e)-handicap, secteur privé, secteur public » encadré par l'université et elle est également intervenue à plusieurs reprises à des journées de formation et des colloques.



## Le réseau Comète représenté au :

### CNCPH

Dr Michel BUSNEL et Anna PICARD sont membres du Conseil national consultatif des personnes handicapées et de la Commission « Formation - Emploi ordinaire et adapté - travail protégé ». Cette instance est chargée d'assurer la participation des personnes handicapées à l'élaboration et à la mise en œuvre des politiques les concernant.



### CFEA

Comète France a renouvelé, en 2021, son adhésion au « Collectif France pour la recherche et la promotion de l'emploi accompagné » (CFEA) dont les missions sont de promouvoir et d'agir en faveur de l'emploi accompagné en milieu ordinaire de travail des personnes en situations de handicap.



### Conseil scientifique du FIPHFP

Composée d'experts issus du monde universitaire, syndical et associatif, cette instance a pour mission de nourrir les débats du Comité national du Fonds pour l'insertion des personnes handicapées de la Fonction publique (FIPHFP) et d'éclairer sa réflexion en matière de politique publique. Anna PICARD est membre de l'instance depuis 2016 et le Dr Michel BUSNEL, président d'honneur et fondateur de Comète France qui avait intégré le Conseil dès son installation en 2013, est depuis 2018 rapporteur de l'instance.



## Le FIPHFP en visite dans un établissement adhérent à Comète

Le 29 septembre 2021, une délégation de la direction générale du FIPHFP (Hélène BÉRENGUIER, directrice générale adjointe du FIPHFP, Nicole FRÉNÉ, directrice de la communication, Agnès BAUDET-ARZEL, chargée de mission auprès des employeurs publics, Samara LAIB, chargée de mission politique handicap nationale et Delphine BELLEGARDE-RIEU, directrice territoriale Bretagne) a visité l'un des établissements adhérents à Comète France, le centre de Kerpape (56).

Entre la visite des plateaux techniques, la présentation de l'auto-école intégrée, avec essais de conduite, et un temps d'échanges avec l'Unité Comète, la journée a été dynamique et riche de partages.

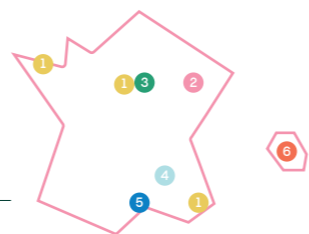
## Présentation du dispositif Comète auprès des DTH lors d'un E-séminaire

Le 10 juin, Anna PICARD est intervenue à l'occasion d'un E-Séminaire réunissant l'ensemble des directeurs et des directrices territoriaux au handicap (DTH) du Fonds. L'objectif était à la fois de présenter l'action de Comète France dans sa finalité et aussi dans son fonctionnement opérationnel. Bien qu'en distanciel, ce temps d'échanges a permis de (re)préciser les modalités d'intervention de l'association et de développer les synergies, sur les territoires, entre les équipes Comète et les DTH.





# Les territoires en actions



## 1 GARCHES, LANNION TRESTEL ET VALLAURIS INTERVENTIONS AU SEIN DE FORMATIONS DIPLOMANTES

Reconnues pour leur expertise, les équipes Comète France sont régulièrement sollicitées pour intervenir au sein de formations diplômantes. En 2021, par exemple, l'UISP Comète de Vallauris (06) est intervenue auprès des étudiants du Diplôme d'Etudes Supérieures Universitaires (DESU) « Appareillage des personnes en situation de handicap » d'Aix Marseille Université, l'équipe de Lannion Trestel (22) au sein de l'Institut de soins infirmiers (IFSI) et pour la première fois auprès de l'Institut d'aides-soignants (IFAS) de son territoire et l'équipe de Garches (92) au sein du Master II « Handicap neurologique » de l'Université de Paris-Saclay, qui forme des médecins MPR et des paramédicaux à la recherche.



## 2 NANCY RENCONTRE AVEC LE SERVICE SOCIAL DE LA CARSAT

Le 7 décembre 2021, l'Institut régional de réadaptation de Nancy et son équipe Comète France (54) ont accueilli le service social de la CARSAT Nord-Est. L'occasion de (re)présenter le périmètre d'actions de chaque unité, d'échanger sur l'évaluation des capacités professionnelles des patients ainsi que sur la poursuite des actions partenariales et de visiter l'établissement et son plateau technique.

## 3 COUBERT ACCUEIL D'UNE DÉLÉGATION DES « ASSURANCES SOCIALES » DE JORDANIE

À l'occasion sa venue en France, une délégation jordanienne de représentants des « Assurances sociales » s'est rendue au Centre de Réadaptation de Coubert le 30 septembre 2021. L'objectif était de découvrir le système de protection sociale Français avec le fonctionnement de l'Assurance maladie, ainsi qu'un exemple d'établissement de réadaptation et en particulier les dispositifs de réinsertion socio-professionnelle existants. L'UISP de Coubert (77) a ainsi présenté la DPI et les actions menées auprès des patients pour favoriser leur retour à l'emploi.



## 4 VALENCE ST-VALLIER INTERVENTION À UN WEBINAIRE « MAINTIEN EN EMPLOI »

Lors d'une visioconférence organisée par les services de santé au travail Valentinis le 17 juin 2021, l'équipe Comète France de Valence St-Vallier a été invitée à présenter son fonctionnement, ses missions ainsi que le travail collaboratif déployé avec les autres acteurs du maintien dans l'emploi du territoire. Au total, c'est une quinzaine de structures qui étaient représentées lors de ces échanges qui sont venus renforcer la dynamique partenariale.

## 5 MONTPELLIER À L'ANTENNE DE VIVRE FM

Le 8 mars 2021, l'UISP de Montpellier (34) est passée derrière le micro de l'émission de radio « Un handicap, des talents ». L'émission, réalisée en direct sur Vivre FM, consacrait son numéro à Dimitri GAVANON accompagné par Comète dans son projet de reconversion professionnelle suite à un accident de la route et lauréat de la Fondation Banque populaire. Atteint d'une paralysie cérébrale, il s'est lancé le défi de vivre sa passion pour l'élevage après plusieurs années passées au volant de véhicules poids lourds.



## 6 LA RÉUNION PARTICIPATION AU PRITH

En tant qu'acteur de l'emploi et du handicap, l'équipe Comète de La Réunion (974) a intégré, en 2021, les Comités stratégique et opérationnel du Plan Régional d'Insertion des Travailleurs Handicapés (PRITH) dont la vocation est de construire un plan d'actions concerté pour favoriser la politique d'emploi et de formation des travailleurs handicapés en adéquation avec les besoins du territoire réunionnais. Dans le cadre de son intégration au PRITH, l'équipe participe également aux travaux du groupe « Maintien en emploi et transitions professionnelles ».



PRÈS DE 30 ANS D'EXPERTISE



# Œuvrer pour le maintien en emploi

# Les chiffres clés

## UN PROCESSUS DYNAMIQUE

Selon leur situation et la nature de leur projet professionnel, les bénéficiaires cheminent dans les différentes étapes du processus développé par Comète France. À chaque étape de l'accompagnement, des synthèses pluridisciplinaires sont menées au sein de l'équipe afin de conjuguer les réalités médicales et les possibilités professionnelles.

Cette pratique d'échanges permet de faire vivre la richesse du regard croisé Santé-Travail, essentiel à la réussite des projets d'insertion.

**E**n 2021, malgré un contexte resté difficile pour les organisations sanitaires et des réalités peu favorables aux perspectives d'emploi, près de 10 000 personnes ont été accompagnées par les quelque 450 professionnels Comète. Des résultats qui se rapprochent des données pré-covid (+ 9 % par rapport à 2020) et qui démontrent bien la capacité d'adaptation, le dynamisme et la mobilisation des équipes au quotidien.



« Les résultats de « l'avant covid » n'ont pas encore été retrouvés, mais ils progressent de + 9% par rapport à 2020. Ce sont des données encourageantes qui témoignent, une fois encore, de l'important travail déployé par les équipes Comète France. »

**Jean-Luc LE GUIET,**  
président de Comète France

### Phase 1

## Accueillir et analyser la demande

- ✓ Mener, a minima, un entretien en présentiel avec un membre de l'équipe Comète pour déclencher l'accompagnement.
- ✓ Informer la personne sur la méthodologie d'accompagnement proposée et son contenu.
- ✓ Réaliser une évaluation de la situation médicale, économique, scolaire et professionnelle.



L'accord de la personne pour intégrer le dispositif est systématiquement recueilli par l'équipe.

### Phase 2

## Construire le projet d'insertion

- ✓ Mener l'ensemble des évaluations et bilans visant à élaborer un projet d'insertion réussi, en lien avec les professionnels de santé de l'établissement et l'ensemble des partenaires (entreprises, services de santé au travail, écoles/universités, organismes de formation, MDPH, Carsat, etc.).
- ✓ Construire un projet professionnel personnalisé et envisager les solutions et aménagements à mettre en place.
- ✓ Mesurer la faisabilité du projet afin de s'assurer de sa cohérence au regard des attentes de la personne, de ses capacités physiques et cognitives et de ses réalités professionnelles et personnelles.



### Phase 3

## Déployer le plan d'actions

- ✓ Valider la mise en œuvre opérationnelle des solutions pour concrétiser et finaliser l'accès/le maintien en emploi, la reprise d'études ou l'entrée en formation.
- ✓ Aménager la situation de travail ou d'études/formation.
- ✓ Régulariser les éléments administratifs, juridiques et financiers.



### Étape 4

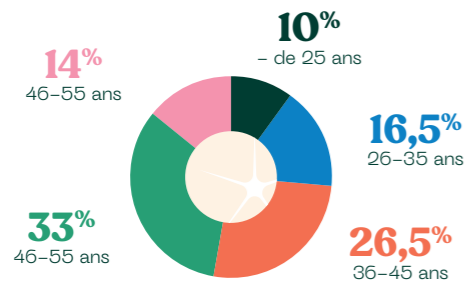
## Suivre le devenir des personnes insérées

- ✓ Questionner les personnes insérées sur leur situation professionnelle un an et deux ans après l'insertion.
- ✓ Mesurer la pertinence et la durabilité des projets d'insertion dans le temps.



# Des bénéficiaires aux profils complexes

Les équipes Comète France accompagnent des personnes confrontées à des situations où les problématiques sociales et professionnelles, déjà importantes, se surajoutent à la complexité des profils médicaux.



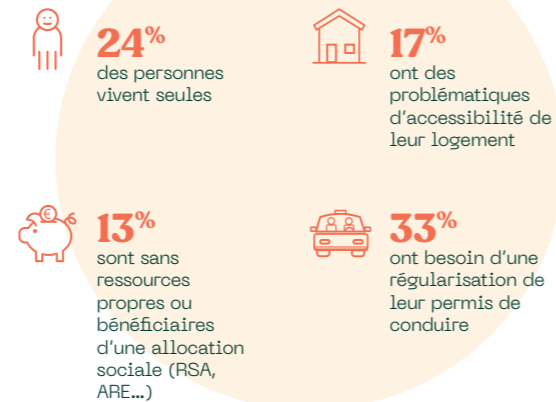
Les patients de 46-55 ans sont les plus représentés et les plus de 55 ans sont ceux qui ont connu la plus forte progression depuis ces 10 dernières années.

56% Hommes



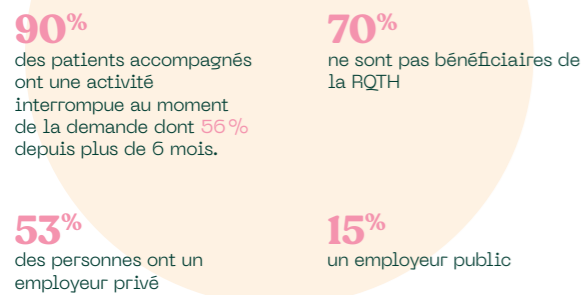
44% Femmes

## Réalités sociales

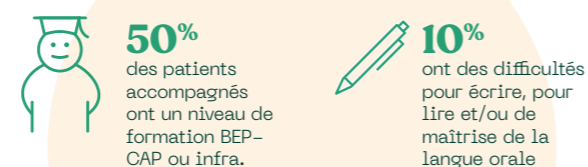


## Situation professionnelle

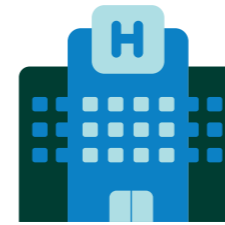
Au moment du démarrage de l'accompagnement Comète France, la situation professionnelle des patients est déjà impactée du fait des réalités de l'état de santé.



## Niveau de formation



## Éléments médicaux



63% des patients sont hospitalisés dans le cadre de la survenue d'une déficience

Avec la pathologie principale, d'autres troubles et difficultés sont très souvent associés.

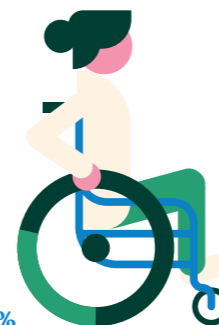
88% difficultés fonctionnelles (mobilité, port de charge, problèmes sensitifs...)

64% douleurs chroniques

57% fatigabilité

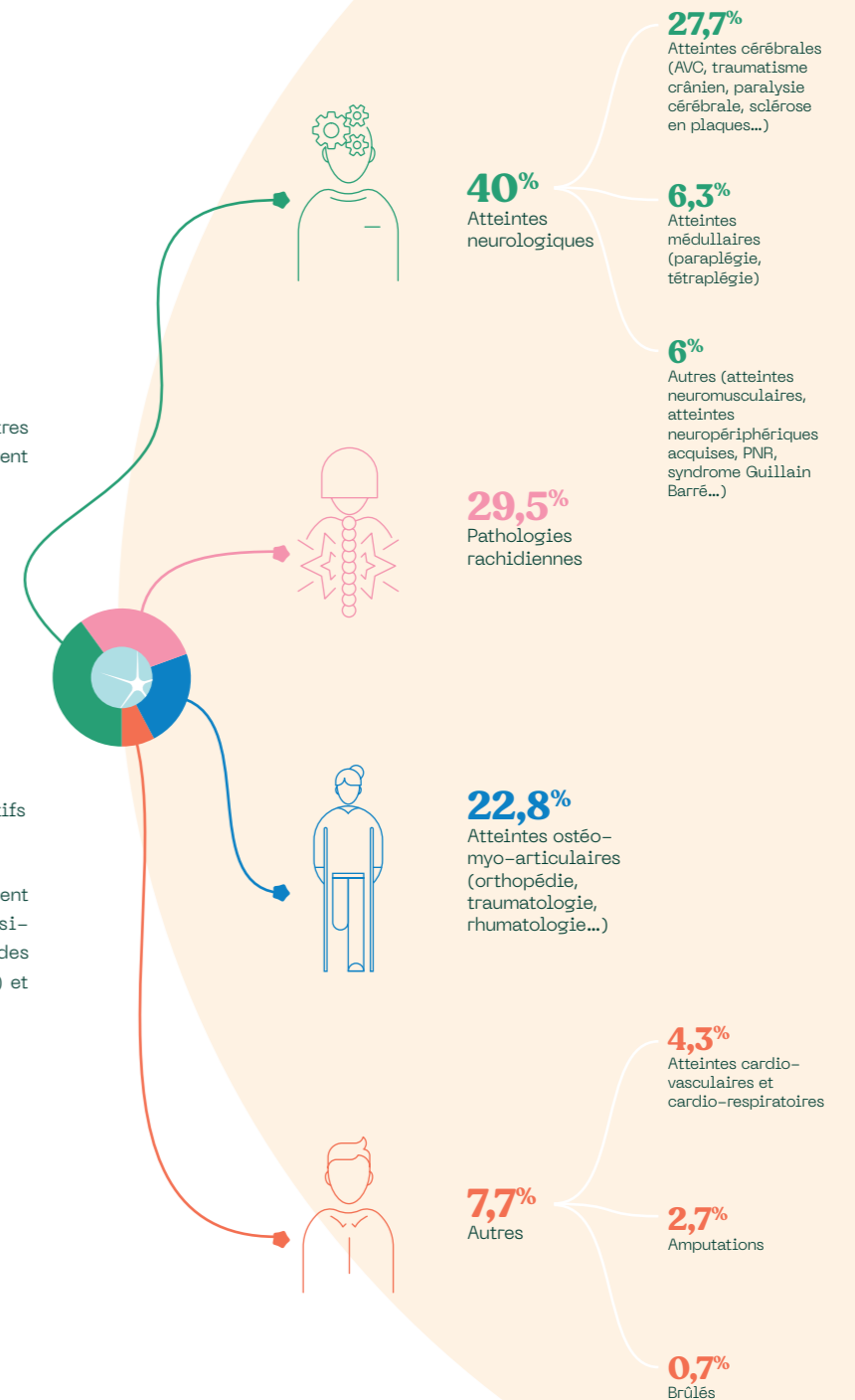
20% troubles cognitifs

Certains patients présentent également des troubles sensoriels (6%), vésico-sphinctériens (6%), ou encore des problématiques psychiatriques (4%) et des addictions (3%).



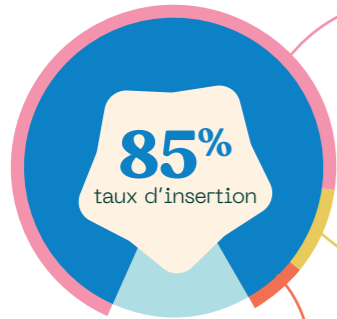
28% se déplacent en fauteuil roulant et/ou avec une autre aide technique

## NATURE DE LA DÉFICIENCE



# Des résultats pour l'insertion

**1866** projets d'insertion ont été déployés dans le secteur privé et le secteur public, grâce à l'action des UISP, en 2021. Plus de 8 personnes sur 10 retournent vers l'emploi à l'issue de l'accompagnement Comète.



## DÉLAIS DE RETOUR À L'EMPLOI

Malgré la complexité des profils des bénéficiaires, les délais entre la sortie de l'établissement de soins et la reprise professionnelle, l'entrée en formation ou la reprise d'études sont tout à fait probants.



**41%**  
dans les 6 mois



**56%**  
entre 6 et 12 mois



**83,5%**  
Maintiens en emploi



**10%**  
Entrées en formation



**6,5%**  
Reprises d'études

**100%**  
en milieu ordinaire de travail

**85,5%**  
dans l'entreprise d'origine dont **72,2%** à l'ancien poste

**47,3%**  
dans une entreprise de plus de 100 salariés et **21,6%** dans une structure de moins de 10 salariés

**10,9%**  
en temps partiel thérapeutique

**82%**  
sont en CDI

**67,1%**  
Employeur privé

**24,2%**  
Employeur public

**8,7%**  
Sans employeur (indépendant, ...)

**8,2%**  
Fonction publique d'Etat

**6,4%**  
Fonction publique Hospitalière

**9,6%**  
Fonction publique Territoriale

## UNE ACTION POUR L'ACCÈS AUX DROITS & L'OBTENTION DE LA RQTH

L'obtention de la Reconnaissance de la qualité de travailleur handicapé (RQTH) permet aux personnes de bénéficier d'aides (aménagement du poste, des horaires, ect.) et d'accéder à des dispositifs spécialisés (stages de réadaptation, ect.). En étroite collaboration avec les MDPH, les UISP Comète France accompagnent les patients dans ces démarches administratives. Au démarrage de l'action (Phase 1), 30% des personnes ont une RQTH. À l'étape du déploiement du plan d'actions (Phase 3), pour 81% la RQTH a été obtenue ou est en cours d'instruction par la Commission des droits et de l'autonomie des personnes handicapées (CDAPH).

## PÉRENNITÉ DES INSERTIONS

Un an et deux ans après la concrétisation des insertions, les équipes Comète France interrogent le devenir des patients qu'elles ont accompagnés afin de mesurer la pérennité des insertions et plus globalement l'efficacité de l'action.



**86,3%**  
des personnes toujours insérées 2 ans après l'accompagnement Comète\*

\* 2 258 personnes ont été interrogées en 2021 avec un taux de réponse moyen de 84%.



**80,5%**  
En Emploi



**5,8%**  
En Formation / Études

**92%**  
des personnes toujours employées au sein de l'entreprise d'origine

**88%**  
sont en CDI, en milieu ordinaire de travail

## Marie MAS

Étudiante devenue Professeure des écoles, suivie par l'UISP Comète France de Perpignan (66)

« Le 21 janvier 2019, j'ai été opérée à l'âge de 21 ans d'une arthrodèse rachidienne T3-L3. Suite à cela, j'ai été hospitalisée au Centre Bouffard-Vercelli USSAP à Perpignan. En première année de master « Métiers de l'enseignement, de l'éducation et de la formation » (MEEF) dans la finalité de devenir professeure des écoles, j'ai dû interrompre mes études pour me consacrer à ma rééducation. Suite à cette opération, beaucoup de choses ont changé. En effet, j'éprouvais des difficultés à garder la position assise prolongée, mon périmètre de marche était restreint et j'éprouvais une fatigue à l'effort qui me contraignait au quotidien. Accepter cette situation m'a été très difficile. Puis, j'ai été mise en contact avec Comète France. J'ai fait part de ma situation à l'équipe qui a largement contribué à l'acceptation de ma nouvelle réalité. Les professionnels ont été à l'écoute et d'un soutien immense. Ils ont réussi à apporter des solutions aux problèmes que je rencontrais. La psychologue du travail m'a aidée dans les démarches administratives et m'a fait part

des dispositifs qui pouvaient être mobilisés en faveur de mon projet professionnel. Quant à l'ergothérapeute-ergonome, il m'a notamment permis de trouver une position assise durable en réalisant plusieurs essais de fauteuils ergonomiques. Trouver un fauteuil adapté à ma nouvelle posture a transformé ma situation de manière considérable. Une posture assise prolongée a ainsi pu être envisagée. C'est d'ailleurs cela qui m'a permis une reprise progressive des cours. Comète France a été d'un soutien et d'une aide indéniable d'une part pour les informations sur les aménagements possibles au niveau de la MDPH et d'autre part au niveau humain : soutien émotionnel, essais de fauteuils, adaptation du véhicule... Grâce à tout cela, aujourd'hui, les aménagements mis à ma disposition me permettent une pleine intégration dans ma vie professionnelle. Deux ans plus tard, je suis enseignante dans une classe de CE1 ! Je dois en partie ma réussite à Comète France. Un grand merci.



# Des partenaires impliqués

## DÉVELOPPER LES SYNERGIES

L'emploi des travailleurs handicapés, c'est l'affaire de tous !  
Aussi, les stratégies de maintien en emploi déployées par Comète France se basent sur des actions partenariales fortes. Cette dynamique permet de prendre en considération toutes les dimensions du projet d'insertion et de mettre en œuvre des actions complémentaires pour sécuriser les parcours et maximiser la réussite et la durabilité des solutions mises en œuvre. L'ensemble des acteurs impliqués dans le parcours de la personne sont mobilisés : Services de santé et de prévention au travail, MDPH, organismes d'Assurance maladie, entreprises, organismes de formation, universités...

## Docteur Alain GUILLET

Médecin du travail, Ardennes Santé Travail, Sedan (08)

« Médecin du travail depuis des années, proche de la retraite, je voulais par ces quelques mots remercier Comète France et surtout les professionnels de l'équipe de Charleville-Mézières pour le soutien qu'ils m'ont offert et qu'ils continuent encore à m'apporter dans des situations compliquées où, seul, j'aurais été en difficulté pour améliorer rapidement et durablement les conditions de travail de salariés durement touchés dans leurs corps et/ou dans leur esprit.

L'aide qu'ils m'ont apportée a permis de débloquer les dossiers épineux nécessitant des investissements parfois importants pour assurer le maintien dans l'emploi.

Les employeurs sont toujours contents d'avoir des interlocuteurs qui parlent concrètement de coûts, de matériels, d'équipements et d'aménagements qu'ils doivent réaliser, en bénéficiant d'un co-financement important leur permettant d'alléger leur facture. J'apprécie tout particulièrement le professionnalisme et la disponibilité des professionnels de l'équipe ; La qualité des échanges que nous avons eus et leur gentillesse m'ont beaucoup plu.



Je pense que c'est la qualité du travail et les résultats obtenus qui plaident le mieux pour renforcer encore notre collaboration et notre interaction.

Nos deux structures sont vraiment complémentaires dans la prise en charge du handicap au travail ; Comète apportant son savoir-faire, son expertise et moi, modestement, ma connaissance des salariés et de l'entreprise.

De plus en plus, nous devons améliorer la prévention de la désinsertion professionnelle ; C'est une des missions principales des services de santé au travail et tous les acteurs impliqués doivent absolument travailler main dans la main. »



UNE GOUVERNANCE DYNAMIQUE :

4

# Fédérer le réseau

# Des instances ancrées sur le terrain

## Tous représentés !

Tous les établissements du réseau sont représentés au Conseil d'administration et à l'Assemblée générale. Cette réalité fait écho au principe de représentation de toutes les forces vives qui tient particulièrement à cœur à Comète France et qui permet d'être en prise constante avec les réalités vécues sur le terrain. Au cours de l'année 2021, le réseau Comète s'est réuni régulièrement. Sur le premier semestre, les réunions en distanciel ont été privilégiées et plus tard, lorsque les conditions sanitaires l'ont permis, les instances ont pu reprendre leur fonctionnement habituel, avec des réunions en présentiel.

### LE BUREAU

Il veille à l'exécution des décisions votées par les administrateurs et gère les affaires courantes.



9 Membres



3 Réunions en 2021

- ✓ **Dr Jean-Luc LE GUIET**, président
- ✓ **Pr Françoise BEURET-BLANQUART**
- ✓ **Dr Michel BUSNEL**, président d'honneur
- ✓ **Pr Jean-Michel MAZAUX**, vice-président
- ✓ **Joël CHEVALIER**, trésorier
- ✓ **Laurent FERON**, secrétaire
- ✓ **Gaël BRUX**
- ✓ **Dr Anne-Claire D'APOLITO**
- ✓ **Dr Pascale ROPPENNECK**

### LE CONSEIL D'ADMINISTRATION

Il assure la gestion et l'administration de l'association. A ce titre, il est amené à mettre en œuvre la politique générale de l'association, à procéder au vote du budget et à arrêter les comptes de l'exercice clos.



105 Administrateurs



3 Réunions en 2021



14 membres dont Présidence et Direction Comète



9 établissements représentés



3 réunions en 2021

### LE COMITÉ TECHNIQUE NATIONAL

Pouvoir solliciter l'avis et l'appui d'experts est une ressource riche et précieuse. C'est dans cet esprit que Comète France a souhaité mettre en place un Comité technique national (CTN) pluridisciplinaire, dans lequel toutes les compétences exercées dans les UISP Comète sont représentées. Sur décision du Bureau et/ou de la Direction Comète, il réalise des travaux en lien avec les pratiques professionnelles des équipes.

- ✓ **Pascale ROPPENNECK**, médecin et présidente du CTN (76)
- ✓ **Yannick AUDRENO**, responsable service insertion (56)
- ✓ **Joëlle BUROT**, assistante sociale et coordinatrice CF (13)
- ✓ **Marion GOUNELLE**, neuropsychologue (34)
- ✓ **Nathalie HUILLET**, ergothérapeute et ergonome (06)
- ✓ **Morgane JOLIVET**, ergonome (35)
- ✓ **Frédéric LOUIS**, médecin (79)
- ✓ **Marie-Christine MEGEL**, ergothérapeute et ergonome (81)
- ✓ **Anaïs NOËL**, neuropsychologue et psychologue du travail (31)

### LA DIRECTION AU CŒUR DES ACTIONS

Développer, coordonner, animer, gérer et construire l'avenir : la direction Comète France assure l'ensemble de la dynamique associative et les liens avec les partenaires.

Véritable trait d'union entre les équipes et les instances, elle impulse et met en œuvre la politique et les stratégies de développement de l'association. Son rôle d'appui auprès des établissements du réseau lui permet d'assurer la cohérence et la qualité du dispositif en créant et développant des outils spécifiques.

Elle va aussi à la rencontre des partenaires, communique lors de colloques et séminaires sur l'emploi des travailleurs handicapés, et représente l'association au sein de groupes de travail et d'institutions nationales (CNOCPH, Conseil scientifique du FIPHFP...).

- ✓ **Anna PICARD**, directrice
- ✓ **Clémentine BRENEOL**, chargée de missions
- ✓ **Alix LE PENSEC**, chargée de missions
- ✓ **Delphine VASSORT**, assistante de direction

### L'ASSEMBLÉE GÉNÉRALE

Elle est l'occasion de rendre compte de l'activité de l'association et également de valider les orientations prises par le Conseil d'Administration. Elle fixe également le montant de la cotisation annuelle et approuve les comptes de l'exercice clos.



134 délégués : directions + médecins + paramédicaux



1 AG par an

# Les rendez-vous régionaux : une émulation collective !

**F**aire vivre les territoires, c'est tout l'esprit des rencontres régionales impulsées par l'association. Validé par le Conseil d'administration en 2019 et lancés sur les territoires en 2020, ces nouveaux rendez-vous régionaux se sont poursuivis tout au long de l'année 2021, avec au cœur des échanges les pratiques de terrain.

## UNE DYNAMIQUE RÉGIONALE

Fortes d'expériences très positives en 2020, malgré un contexte sanitaire complexe, les rencontres ont été reconduites au sein des régions, en 2021. Prenant la forme d'échanges en distanciel ou en présentiel, elles permettent aux UISP de se réunir pour (re)faire connaissance, échanger autour de leurs pratiques, diffuser des informations et actualités sur les réseaux locaux, mutualiser les expériences ou encore développer les synergies régionales.

## DES ANIMATEURS NOMMÉS DANS CHAQUE RÉGION

Au sein de chaque territoire\*, un professionnel Comète est identifié pour assurer l'animation régionale. 11 animateurs ont ainsi été nommés par le Bureau de l'association, pour une durée de deux ans. Le principe est simple et fait écho à la dynamique associative Comète : une rotation systématique est organisée afin que toutes les équipes participent, chacune à leur tour, à l'animation de la région.

*\*Les régions Centre Val de Loire et Océan Indien comptabilisent actuellement une seule UISP sur leur territoire, le dispositif n'a de fait pas été déployé.*

## LES ÉCHANGES DE PRATIQUES AU CŒUR DES RENCONTRES

Ce nouveau dispositif traduit la volonté de Comète France de doter chaque territoire d'un outil d'animation favorisant les échanges pluridisciplinaires inter-équipes. Les objectifs poursuivis sont de favoriser une meilleure connaissance des réalités régionales et départementales de chaque territoire et également de permettre aux UISP de se rencontrer à un rythme régulier et selon un cadre harmonisé, impulsé par l'association. Les échanges de pratiques et les réalités rencontrées sur le terrain sont ainsi au centre de ces rendez-vous.

« En plus de faire du lien et de favoriser le partage des bonnes pratiques, ces rencontres contribuent à faire vivre les valeurs chères à l'association ! »

Jean-Luc LE GUIET,  
président de Comète France



Rencontre Occitanie, le 28 septembre

Rencontre Hauts-de France, le 14 septembre

Rencontre Grand-Est, le 21 septembre



Rencontre Bretagne, le 30 septembre

Rencontre Ile de France, le 7 octobre



# Annexes



Synthèse  
de l'activité DPI  
par région



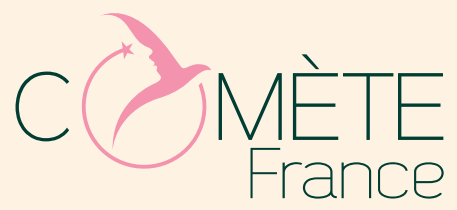
Chronologie  
des adhésions  
à Comète France



Les actions menées par Comète France sont soutenues par







[www.cometefrance.com](http://www.cometefrance.com)

Direction Comète France  
[direction@cometefrance.com](mailto:direction@cometefrance.com)